



Umkehr Osmoseanlage Emperor Typ 2023 3-stufig 150 GPD (570 L)

Bedienungs- und Installationsanleitung

Sehr geehrte Kundin, sehr geehrter Kunde,

wir beglückwünschen Sie zum Kauf dieser hochwertigen Umkehrosmoseanlage! Sie haben sich für ein Qualitätsprodukt entschieden, das die hohen Standards zur Trinkwasseraufbereitung erfüllt.

Ihre Wasserqualität wird durch den Gebrauch einer Umkehrosmoseanlage deutlich verbessert. Genießen Sie ab jetzt perfekt gefiltertes Wasser in reinster, unbelasteter Form. Die Emperor 150 GPD Umkehrosmoseanlage bietet Ihnen dafür die besten Voraussetzungen.

Der Emperor 3-stufige Umkehrosmoseanlage ist ein sehr kleines, handliches und vor allem extrem leichtes mobiles System. Ob bei kleinsten Platzverhältnissen, auf Reisen oder für die Aquaristik. Dieses System deckt alle Anwendungsbereiche ab. Einfache Handhabung, komplett montiert mit Schnellanschlüssen.

Diese Anleitung erklärt Ihnen wie Sie die Anlage in wenigen Schritten in Betrieb nehmen. Bitte lesen Sie sich die Anleitung Vorab sorgfältig durch.

Bei Unklarheiten oder Fragen zur Anwendung nehmen Sie bitte Kontakt mit uns auf. Wir wünschen Ihnen schon jetzt viel Freude und mehr Genuss beim Wassertrinken

Stand: Februar 2022

Wichtige Informationen zu Ihrer neuen Umkehrosmoseanlage (bitte vor Inbetriebnahme lesen):

- Unsere Umkehrosmoseanlagen werden grundsätzlich vor der Auslieferung einem umfassendem Qualitätstest unterzogen. Es ist daher möglich, dass sich noch geringe Mengen Restwasser in den Gehäusen befinden.
- Bitte bewahren Sie das Verpackungsmaterial, in dem die Anlage geliefert wurde, auf. Im Falle einer Rücksendung zur Reparatur oder zur Lagerung bietet es einen optimalen Schutz vor Beschädigungen
- Bitte führen Sie keine Veränderungen an der Anlage durch, ohne dies vorher mit uns abgestimmt zu haben. Es könnten hierdurch Schäden an der Anlage und/oder Umgebung entstehen.
- Bei Fragen zu Ihrer Anlage stehen wir Ihnen selbstverständlich jederzeit gerne zur Verfügung.

1. Lieferumfang

- Umkehrosmoseanlage Small 50/75/100 5GPD, 3-stufig
- 1 x Sedimentfilter 5µm
- 1 x Aktivkohlefilter
- 1 x 50-150GPD Membrane
- 1 x Membranschlüssel
- 1 x Wand/Standhalter mit Manometer
- Komplette Abschaltung Technik mit 4 Anschlüssen für Rein/Ab/Leitung und Tankwasser
- 3m Schlauch 1/4" (für Zuleitung, Reinwasser, Abwasser)
- 1 x Wasseranschluss: siehe Adapteroptionen x 1/4" für den Zuleitungsschlauch
- 1 x Winkel 1/4" x 1/4" am Abwasserschlauch für die optimale Leitungsführung
- 3 x Verschluss-Stopfen 1/4", um Wasseraustritt beim mobilen Transport zu vermeiden



Membranschlüssel 3m Schlauch 1/4"



50-100 GPD Membrane



Wasseranschluss optional:

Adapter 1/2"



Adapter 3/4"



Wasserhahnadapter



2. Auspacken:

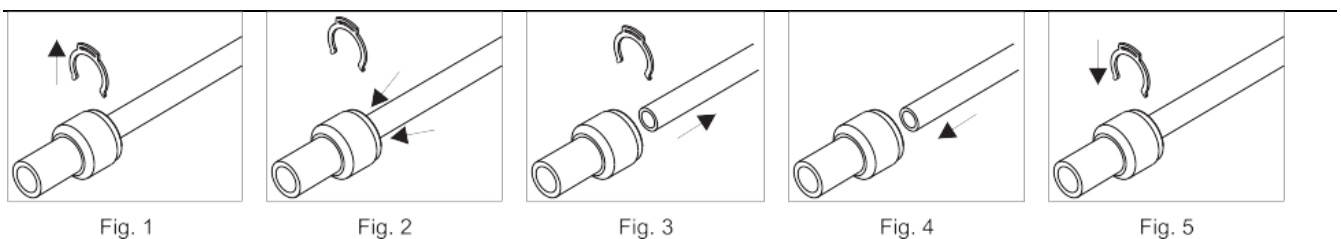
Entfernen Sie ggf. sämtliches Verpackungsmaterial und vergewissern Sie sich, dass das Umkehrosmose-System keine äußerlichen Schäden aufweist.

3. Verbindungen der Schlauchleitungen

Das MOBILE Umkehrosmose-System ist mit hochwertigen Schnell-Steck-Verbindungen ausgestattet. Diese ermöglichen Ihnen einen einfachen und sicheren Anschluss der Schlauchleitungen.

Entfernen Sie zuerst den blauen Sicherungs-Clip und stecken dann den passenden Schlauch in die jeweilige Öffnung bis zum Anschlag. Dann ziehen Sie vorsichtig den Schlauch etwas zurück um den Sicherungs-Clip zu installieren.

Um den Schlauch wieder zu entfernen, entfernen Sie zuerst den blauen Sicherungs-Clip und dann drücken Sie den weißen Kunststoffring an den Verbinder heran und halten diesen fest. Danach können Sie den Schlauch entfernen.



3. Einbau der Membrane / Membranwechsel:

- Entfernen Sie den Schlauch vom Membrangehäuse - Deckel (blauen Sicherungs-Clip entfernen, Fitting zusammendrücken und den Schlauch vom Fitting abziehen)
- Schrauben Sie den Deckel vom Membrangehäuse auf
- Entnehmen Sie die Membrane aus der transparenten Folie und fetten Sie alle Dichtungen leicht mit säurefreier Vaseline ein, auch die Dichtung am Membrangehäuse.
- **Achten Sie auf die Flussrichtung der Membrane!**
- Führen Sie die Membrane, **mit den zwei Gummiringen voran**, **vorsichtig unter leichtem Druck** in das Gehäuse, bis zum Anschlag.
- Wir empfehlen den Dichtungsring am Membrangehäuse ganz leicht mit säurefreier Vaseline einzufetten
- Schrauben Sie den Gehäuse-Deckel wieder auf. Beachten Sie, dass der Dichtungsring nicht beschädigt wird.
- Drehen Sie den Gehäuse-Deckel mit dem Membranschlüssel zu. **Achtung - nicht überdrehen!** Schieben Sie den Schlauch bis zum Anschlag fest in den Anschlusswinkel (Fitting) und stecken Sie den blauen Sicherungs-Clip wieder auf. Fertig!

4. Wasseranschluss der Schlauchleitungen

- Entfernen Sie die blauen Sicherungsclips von den Winkel-Anschlüssen am Wassereingang, Abwasseranschluss und Reinwasseranschluss.
- Entfernen Sie die Verschluss-Stopfen und heben Sie diese gut auf. Die Verschluss-Stopfen dienen dazu, das System für den Transport auslaufsicher zu verschließen.
- Stecken Sie nun den Schlauch ¼" in die Anschlusswinkel.
- Im Lieferumfang sind ca. 3m Schlauch ¼" enthalten. Bitte schneiden Sie die benötigte Länge zu.



5. Wasser Anschluss

Auf der Frontseite sehen Sie 4 Anschlüsse!

1. **Wassereingang (grün)** - Verbinden Sie den Wassereingang mit dem Universaladapter.
2. **Abwasser (schwarz)** – Optional können Sie eine Abwasserschelle an den Siphon anschließen.
3. **Tank (orange)** - Hier können Sie optional einen Vorratstank anschließen. Sollte kein Tank angeschlossen werden, so belassen Sie den Verschluss-Stopfen am Anschluss.
4. **Osmosewasser (blau)** - Dies ist der Anschluss für das Osmose-Wasser. Optional können Sie Optional einen Wasserhahn anschließen.

Entfernen Sie zuerst die Sicherungsclips und dann die Verschlussstopfen und stecken Sie dann die vorgesehenen Schläuche ein. Danach sichern Sie die wieder mit den Clips. Falls Sie keinen Tank verwenden, lassen Sie bitte den Verschlussstopfen im Fitting.

- 1 x Wasserhahnadapter mit Umschaltmechanismus und Reduzierstück.

Schrauben Sie den Adapter an den vorgesehenen Anschluss der **KALTWASSERLEITUNG** und verbinden Sie den Schlauch vom Wassereingang der Umkehrosmoseanlage mit diesem Adapter am Schnellanschluss.

Der Wasserhahnadapter mit Reduzierstück wird direkt am Wasserhahn aufgeschraubt.

- Entfernen Sie dazu den Perlator (Sieb) von Ihrem Wasserhahn und schrauben Sie das Reduzierstück an den Wasserhahn. Schrauben Sie nun den Wasserhahnadapter an das Reduzierstück am Wasserhahn.
- Stecken Sie nun den Schlauch ¼" seitlich auf den Wasserhahnadapter.
- Mit dem schwarzen Umschalthebel können Sie wählen, das Leitungswasser direkt zum Umkehrosmose-System fließen soll (Hebelstellung nach oben) oder als normales Leitungswasser (Hebelstellung nach unten) nur durch den Wasserhahnadapter läuft.
- **Achtung!** Nur **KALTES WASSER** für das Umkehrosmose-System öffnen!

6. Erste Inbetriebnahme

- Bevor Sie die Wasserzufuhr öffnen, kontrollieren Sie bitte nochmals alle Schlauchleitungen. Diese müssen **knickfrei** verlegt worden sein.
- Wenn die Umkehrosmoseanlage komplett installiert ist und alle Anschlüsse fest sitzen, kann das Wasser **KALTWASSER** aufgedreht werden.
- Prüfen Sie alle Verbindungen auf Dichtigkeit! Wenn denn noch Wasser austreten sollte, können die Fittings oder das Membrangehäuse fester angeschraubt werden, ggf. sollten die Schnittflächen der Schläuche gerade nachgeschnitten werden.
- Aus der Abwasserleitung muss das Wasser jetzt in einem schwachen Strahl austreten, nach einigen Minuten tritt auch Reinwasser aus der Reinwasserleitung aus.

- **Wichtig! Vor der ersten Benutzung des Systems und nach jedem Filterwechsel sollte das System mit Wasser gespült werden.**
- **Spülen Sie zuerst die Membrane! Öffnen Sie das Spülventil** und drehen Sie den blauen Hebel des Spülventils nach rechts und lassen Sie das System für **ca. 15 Minuten** spülen. Nach dem Spülvorgang **schließen Sie das Spülventil** wieder und drehen den blauen Hebel des Spülventils nach vorne.
- Das Osmosewasser, welches zu Beginn produziert wird, **muss verworfen** werden, da es noch Reste des Desinfektions- und Konservierungsmittels aus der Membrane enthält. **Achtung Wasser nicht trinken!**
- Lassen Sie das System **weitere 15 Minuten** laufen - die Membrane und die Filter werden dadurch gespült. **Achtung Wasser nicht trinken!**
- Erst danach nach dem mehrfachen Spülgang kann das Wasser genutzt werden!

6.1 Anschluss bei Systemen ohne Tank

- Der Wasserhahnadapter mit Reduzierstück wird direkt am Wasserhahn aufgeschraubt.
- Entfernen Sie dazu den Perlator (Sieb) von Ihrem Wasserhahn und schrauben Sie das Reduzierstück an den Wasserhahn. Schrauben Sie nun den Wasserhahnadapter auf das Reduzierstück.
- Stecken Sie die Überwurfmutter über den Schlauch 1/4" und diesen dann seitlich auf den Wasserhahnadapter. Schrauben Sie die Überwurfmutter am Wasserhahnadapter fest
- Mit dem schwarzen Umschalthebel können Sie wählen, ob das Leitungswasser direkt zum Umkehrosmose-System fließen soll (Hebelstellung nach oben) oder als normales Leitungswasser (Hebelstellung nach unten) nur durch den Wasserhahnadapter läuft.
- Achtung! Nur **KALTES WASSER** für das Umkehrosmose-System öffnen!

6.2 Anschluss bei Systemen mit Tank (optional)

Stellen Sie das Wasser ab, bevor Sie mit der Installation beginnen.

Im Lieferumfang sind ein Anschluss für die Wasserzufuhr sowie ein dazu gehöriger Absperrhahn enthalten.

Schließen Sie die Wasserzufuhr an Ihrem Eckventil und schrauben Sie die **Kaltwasserleitung** ab.

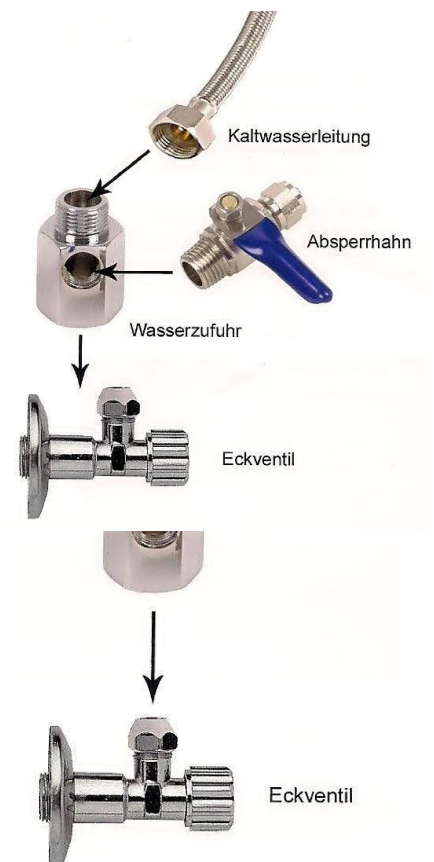
Schrauben Sie nun den Anschluss (Wasserzufuhr-Ventil) auf das Eckventil. Als Dichtungsmaterial verwenden Sie das Teflonband

Schrauben Sie auf der anderen Seite des Wasserzufuhr-Ventils .Die Leitung vom Kaltwasser wieder an.

Legen Sie um das Gewinde vom Absperrhahn 6 bis 7 Lagen Teflonband. Schrauben Sie nun den Absperrhahn in die seitliche Schrauböffnung vom Wasseranschlussstück (Wasserzufuhr).

Schrauben Sie nun die Mutter vom Absperrhahn ab und stecken diese über den Schlauch 1/4", der die Umkehrosmoseanlage mit Leitungswasser versorgt.

Stecken Sie nun den Schlauch auf den Absperrhahn. Der Schlauch muss dabei über den überstehenden Ring gesteckt werden. Schrauben Sie nun die Mutter wieder an den Absperrhahn



6.3. Anschluss für Abwasserschelle (optional)

Im Lieferumfang ist eine Abwasserschelle enthalten, die sich problemlos an 40-50 mm starke Siphonrohre befestigen lässt. Bevor Sie mit der Montage beginnen, bestimmen Sie bitte die optimale Montageposition. Der Abflussbügel sollte über dem Siphon in der senkrechten Abflussleitung angebracht werden. Niemals im Bereich der Biegung montieren!

Gehen Sie wie folgt vor:

- Kleben Sie die Dichtung an die Innenseite der Abwasserschelle
- Bohren Sie mit dem 6mm Bohrer ein Loch in die vorbestimmte Position des Abflussrohres, so dass der Schlauch ¼" hineinpasst
- Befestigen Sie die Abflussschelle per Hand, beide Schrauben gleichmäßig, nicht zu fest, anziehen.
- Entfernen Sie den Sicherungsclip, stecken Sie den Schlauch in dem Fitting und befestigen Sie den Sicherungsclip wieder.



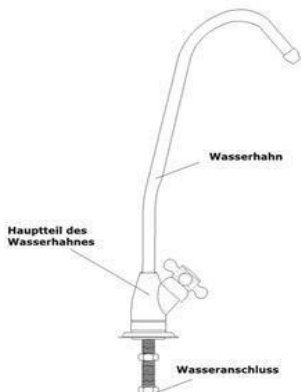
7. Wasserhahn (optional)

Bevor Sie mit der Montage des Wasserhahnes beginnen, wählen Sie eine geeignete Position aus. Stellen Sie sicher, dass der Wasserhahn ausreichend in die Spüle reicht.

Achten Sie bitte auch auf die Drehbewegungen der vorhandenen Armatur. Berücksichtigen Sie die Montage- und Anschlussmöglichkeit unter der Spüle / Küchenschrank.

Um den Wasserhahn an der Küchenarbeitsplatte zu montieren, müssen Sie ein ca.12mm großes Loch in die Küchenarbeitsplatte bohren. Bohren Sie nun ein 12mm-Loch in die Küchenplatte und entfernen Sie die Grade oder Holzreste.

- Stecken Sie zuerst die silberne Abdeckung (Bild 1) über die Gewindestange des Wasserhahnes
- dann die Kunststoffplatte (Bild 2), diese dient als Platzhalter
- danach die große Dichtung (Bild 3)
- Jetzt wird der Wasserhahn mit der Gewindestange durch das gebohrte Loch der Arbeitsplatte geführt. Der Hals des Wasserhahnes kann für Montage abgenommen werden und danach wieder aufgesteckt werden.
- Schieben Sie nun von unten die Dichtung (Bild 4) über die Gewindestange und dann die Zahnscheibe (Bild 5)
- Zum Schluss schrauben Sie von unten noch die Gewindescheibe (Bild 6) auf und halten Sie ggf. den Hahn beim Festdrehen mit der Hand fest.
- Stecken Sie nun den Anschluss-Verbinder auf das untere Ende der Gewindestange (siehe Nr. 3 Verbindungen der Schlauchleitungen)
- An die andere Seite des Anschluss-Verbinders befestigen Sie den Schlauch für das Osmosewasser.



8. Vorratstank, 2 Gallonen

Bevor Sie den Vorratstank anschließen, wählen Sie bitte einen geeigneten Aufstellort. Der Vorratstank sollte an einem festen Standort stehen. Unmittelbare Wärmequellen (z.B. Boiler) sollten vermieden werden.

Bitte gehen Sie wie folgt vor:

- Der Anschluss für das Tankventil befindet sich oben auf dem Tank. Entfernen Sie die farbige Schutzkappe
- Legen Sie um das Gewinde vom Tank ca. 6-7 Lagen Teflonband. Schrauben Sie das beiliegende Tankventil auf das Gewinde des Tanks
- Stellen Sie den Tank an einem geeigneten Ort auf.
- Das Tankventil verfügt über einen Schnellanschluss für den Schlauch, mit dem Sie einfach und schnell die Verbindung zum System herstellen können.
- Bei Bedarf, z.B. beim Filterwechsel, schließen Sie bitte das Tankventil!
- Der **Druck des Tanks ist Werks-Voreingestellt!**
- Der Druck kann bei Bedarf mit einer Fahrradpumpe nachjustiert werden. Der Tank muss für die Druckregulierung vollständig entleert sein!



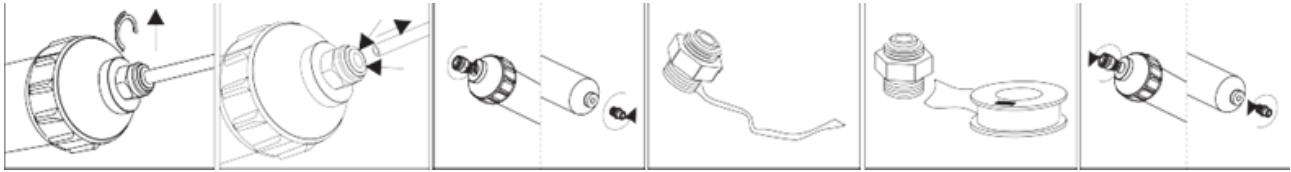
7. Filter und Membrane

1. **Filterstufe Sedimentfilter-Inline 5µm:** beinhaltet hochwertiges Polypropylenvlies und entfernt grobe Partikel, wie Sand, Rost, Kalk, Schlick, organische Verunreinigungen und bietet hervorragende Filtration bei geringem Druckverlust.
 2. **Filterstufe Aktivkohlefilter- Inline:** beinhaltet hochwertig fein granuliert Aktivkohle und entfernt bis zu Chlor, mechanische & organische Verunreinigungen, entfernt Geschmacks- & Geruchsstoffe
 3. **Filterstufe: TFC Membrane 50-150 GPD - 0,0001µm:** entfernt alle Schad- und Geschmacksstoffe, z.B. Nitrat, Bakterien, Viren, Pestizide, Hormone, Medikamentenrückstände etc.
- Die Inline-Filter sollten bei normal verschmutztem Leitungswasser **alle 6 Monate** getauscht werden.
 - Die Membrane hat bei Leitungswasser mittlerer Härte eine **Lebensdauer von 2 Jahren**. Danach muss diese ausgetauscht werden.

Empfehlung:

Wir empfehlen die Wasserqualität mit einem TDS Messgerät zu testen, so kann sehr einfach festgestellt werden, wann die Filter verbraucht sind und getauscht werden sollten.

8. Inline Filter auswechseln / tauschen / installieren



Der Inline-Filter ist mit wenigen Handgriffen an Ihrem Umkehrosmose-System installiert.

- Entfernen Sie die Schutzfolie vom Inline-Filter.
- Entfernen Sie die seitlichen Schutzkappen vom Inline-Filter. Die vorhandenen Anschlusswinkel können wiederverwendet werden.
- Legen Sie um das Gewinde der beiden Anschlusswinkel (1/4") ca. 6 bis 7 Lagen Teflonband.
- Schrauben Sie die Anschlusswinkel nun in die seitlichen Gewinde des Mineralfilters
- Achten Sie auf die Flussrichtung (Pfeil auf dem Filter). Der Pfeil muss in die Flussrichtung des Wassers zeigen.
- Befestigen Sie den Inline-Filter mittels der zwei Doppelklammern am Membrangehäuse.
- Spülen Sie die Filter für ca. 15 Minuten. (Siehe auch Nr. 6 Erste Inbetriebnahme)

9. Wichtige Hinweise / Tipps / Anschluss:

Schließen Sie die Umkehrosmoseanlage immer an die **KALTWASSERLEITUNG** an. Bei erhöhten Wassertemperaturen steigt zwar die Reinwasserproduktion, die Rückhalteraten verschlechtern sich aber. Außerdem wird bei Temperaturen über 35 °C die Membrane zerstört.

10. Technische Daten:

- Maße ca.: 35 x 19 x 8 (LxBxH)
- Gewicht: nur 1,35 kg inkl. Membrane (Leergewicht ohne Wasser)
- bis zu 380 Liter Tagesleistung
- hochwertige Schnell-Steckverbindungen mit Sicherungsclips
- manuelles Spülventil, zum Spülen der Membrane für lange Lebensdauer
- Verhältnis Osmosewasser / Abwasser: ca. 1: 4-3
- erforderlicher Leitungsdruck: 3,5 bar
- empfohlener Filterwechsel: alle 6 Monate
- empfohlener Membranwechsel: ca. alle 24 Monate

11. Herstellung:

- Hergestellt in der Europäischen Union
- Produkt und Filterkomponente für Trinkwasser

Vertrieb durch:

- Marine Concept und Fischer´s Riffgrotte
- Kunden Services +49(0)9131 930448 Fax 49 oder +49(0)9131 160880 Fax 81
- Homepage: www.Marineconcept.de oder www.Riffgrotte.de
- Kontakt: info@marineconcet.de oder info@riffgrotte.de